



T.C.
TOROSLAR KAYMAKAMLIĞI
İlçe Milli Eğitim Müdürlüğü



Sayı : E-19071600-602.04-111215506
Konu : 2024-2028 Okul ve Kurum Stratejik
Planları

10.08.2024

KAYMAKAMLIK MAKAMINA

İlgi : MEB Strateji Geliştirme Başkanlığının 06.10.2022 tarihli ve 2022/21 Sayılı Genelgesi.

İlgi genelge doğrultusunda, okul ve kurumlarımızca hazırlanan 2024-2028 stratejik planlarının uygulamaya geçirilmesi ve kurum web sayfalarında yayınlanması Müdürlüğümüzce uygun görülmektedir. Makamlarımızca da uygun görüldüğü takdirde Olur'larınıza arz ederim.

Kaan AYDEMİR
İlçe Milli Eğitim Müdürü

OLUR
Mehmet SOĞUKPINAR
Kaymakam

Ek: Okul ve Kurum Listesi

Bu belge, güvenli elektronik imza ile imzalanmıştır.
Doğrulama Kodu: 9500CF70-77CB-4B19-87AE-F69FB2AA95D8 Doğrulama Adresi: <https://www.turkiye.gov.tr/meb-ebys>
TOROSLAR / MERSİN Bilgi için: İrem KIZILTAN
Kep Adresi: [meh@hs01.kep.tr](mailto:meb@hs01.kep.tr) ONCEL
Memur



T.C.
TOROSLAR KAYMAKAMLIĐI
HÜSEYİN OKAN MERZECİ
ANADOLU LİSESİ



2024-2028
Stratejik Planı



İSTİKLAL MARŞI

*Korkma! Sönmez bu şafaklarda yüzen al sancak,
Sönmeden yurdumun üstünde tüten en son ocak.
O benim milletimin yıldızıdır, parlayacak;
O benimdir, o benim milletimindir ancak.*

*Çatma, kurban olayım, çehreni ey nazlı hilal!
Kahraman ırkıma bir gül; ne bu şiddet, bu celal?
Sana olmaz dökülen kanlarımız sonra helal...
Hakkıdır, Hakk'a tapan milletimin istiklal.*

*Ben ezelden beridir hür yaşadım, hür yaşarım.
Hangi çılgın bana zincir vuracakmış? Şaşarım.
Kükremiş sel gibiyim, bendimi çiğner, aşarım,
Yırtarım dağları, enginlere sığmam, taşarım.*

*Garbın afakını sarmışsa çelik zırhlı duvar,
Benim iman dolu göğsüm gibi serbaddim var.
Ulusun, korkma! Nasıl böyle bir imanı boğar,
"Medeniyet" dediğin tek dişi kalmış canavar?*

*Arkadaş! Yurduma alşakları uğratma sakın,
Siper et gövdeni, dursun bu hayâsızca akın.
Doğacaktır sana vadettiği günler Hakk'ın,
Kim bilir, belki yarın belki yarından da yakın.*

*Bastığın yerleri "toprak" diyerek geçme, tanı,
Düşün altındaki binlerce kefensiz yatanı.
Sen şehit oğlusun, incitme, yazıktır atanı,
Verme, dünyaları alsan da bu cennet vatanı.*

*Kim bu cennet vatanın uğruna olmaz ki feda?
Şüheda fışkıracak, toprağı sıksan şüheda.
Canı, cananı, bütün varımı alsın da Hüda,
Etmesin tek vatanımdan beni dünyada cüda.*

*Rubumun senden İlahi, şudur ancak emeli:
Değmesin mabedimin göğsüne namahrem eli.
Bu ezanlar, ki şehadetleri dinin temeli,
Ebedi, yurdumun üstünde benim inlemeli.*

*O zaman veeedile bin secede eder, varsa taşım,
Her cerihamdan, İlahi, boşanıp kanlı yaşım,
Fışkırır rubumücerret gibi yerden naaşım,
O zaman yükselerek arşa değer belki başım.*

*Dalgalar sen de şafaklar gibi ey şanlı hilal!
Olsun artık dökülen kanlarımın hepsi helal.
Ebediyen sana yok, ırkıma yok izmihlal.
Hakkıdır, hür yaşamış bayrağımın hürriyet;
Hakkıdır, Hakk'a tapan milletimin istiklal.*

Mehmet Akif Ersoy

İli: MERSİN		İlçesi: TOROSLAR	
Adres:	Halkkent Mah. Seyhan Caddesi No:7 Toroslar/Mersin	Coğrafi Konum (link)	https://okanmerzecianadolu.meb.k12.tr/tema/harita.php
Telefon Numarası:	0324 223 99 00	Faks Numarası:	
e- Posta Adresi:	972421@gmail.com.tr	Websayfası adresi:	www.okanmerzecianadolu.meb.k12.tr
Kurum Kodu:	972421	Öğretim Şekli:	Gündüz (Tam Gün)

SUNUŞ

Tüm dünyada olduđu gibi 21. yzyılda yeni yönetim modeli arayışları (yönetişim) ülkemizde de kendini göstermektedir. Bu bağlamda 1999 yılında yapılan 16. Milli Eğitim şurasından sonra „Milli Eğitim Bakanlığı Toplam Kalite Yönetimi Uygulama Yönergesi” yayımlanarak yürürlüğe girmiştir. Son on beş yılda toplam kalite yönetimi felsefesi ülkemizin bütün kurumlarında benimsenmiş;”katılımcı”, „etkili” „verimli”, „Şeffaf”, „hesap verebilir” bir yönetim anlayışı devlet politikası olma yoluna girmiştir. Bu anlayış doğrultusunda Türkiye Cumhuriyeti Devleti 2006 yılında 2007-2013 dönemini kapsayan “10. Kalkınma Planı Stratejisi” yayınlamıştır. Bu plana dayalı olarak tüm Bakanlık merkez ve taşra teşkilatları ile ilgili tüm birimler stratejik plan hazırlamışlardır. 2019-2023 yıllarını kapsayan bu stratejik plan değişen şartlar dikkate alınarak ve de 2018 yılında okul müdürünün de değişmesi ile yeniden planlanıp uygulanmaya konması sağlanmaya çalışılacaktır. Planı hazırlayan STRATEJİK plan ekibine teşekkür ediyorum. Ayrıca bu stratejik plana katkı sunan bütün paydaşlarımıza teşekkür ediyorum.

Mehmet Salih DAĞLI
Okul Müdürü

GİRİŞ

İçinde bulunduğumuz yüzyılın, bilimsel ve teknolojik anlamda uzay çağını ve hayallerin ötesini sunma yarışı içerisinde olduğu düşünce ve bilgisini taşıyan bizler, geleceğimiz olan gençliğimizin de bu bilinçte olmasını sağlama çaba ve gayretleri içerisindeyiz. Yine bizler bilmekteyiz ki bu çaba ve gayretler bir strateji geliştirmeyle ve plan yapmayla anlam ve gerçeklik kazanır. Bu bağlamda Hüseyin Okan Merzeci Anadolu Lisesi Stratejik Planlama ekibi olarak, Atatürk İlke ve Devrimleri doğrultusunda ve yönetmelikler çerçevesinde belirlemiş olduğumuz Misyon ve Vizyonumuz ile hedeflerimizi gerçekleştirebileceğimiz ümit ve inancını taşımaktayız.

Stratejik Plan Ekibi

Kısaltmalar

MEB	Milli Eğitim Bakanlığı
MEM	Milli Eğitim Müdürlüğü
AR-GE	Araştırma ve Geliştirme
SP	Stratejik planlama
SA	Stratejik amaç
SH	Stratejik hedef
PH	Performans hedefi
PG	Performans göstergeleri
AB	Avrupa Birliği
GZFT	Güçlü, zayıf, Fırsat, Tehdit
YİBO	Yatılı ilköğretim Bölge Okulu
İLSİS	İl ve İlçe MEM Yönetim Bilgi Sistemi
BTS	Bilgi Teknoloji Sınıfı
HEM	Halk Eğitim Merkezi
TEŞ	Temel Eğitim Şubesi
OŞ	Orta Öğretim Şubesi
DÖŞ	Din Öğretimi Şubesi
MTEŞ	Mesleki ve teknik Eğitim Şubesi
ÖERHŞ	Özel Eğitim ve Rehberlik Şubesi
HBÖŞ	Hayat Boyu Öğrenme Şubesi

TANIMLAR

Eylem Planı: İdarenin stratejik planının uygulanmasına yönelik faaliyetleri, bu faaliyetlerden sorumlu ve ilgili birimler ile bu faaliyetlerin başlangıç ve bitiş tarihlerini içeren plandır.

Faaliyet: Belirli bir amaca ve hedefe yönelen, başlı başına bir bütünlük oluşturan, yönetilebilir ve maliyetlendirilebilir üretim veya hizmetlerdir.

Hazırlık Programı: Stratejik plan hazırlık sürecinin aşamalarını, bu aşamalarda gerçekleştirilecek faaliyetleri, bu aşama ve faaliyetlerin tamamlanacağı tarihleri gösteren zaman çizelgesini, bu faaliyetlerden sorumlu birim ve kişiler ile stratejik planlama ekibi üyelerinin isimlerini içeren ve stratejik planlama ekibi tarafından oluşturulan programdır.

Vizyon: Vizyon idarenin geleceğini sembolize eden genel amacdır. Vizyon bildirimini, stratejik planın kapsadığı zaman diliminin de ötesinde, uzun vadede idarenin gerçekleştirmek istediklerini ve ulaşmak istediği yeri yansıtacak bir şekilde belirlenir.

Misyon Misyon bir idarenin var oluş sebebidir. İdarenin ne yaptığını, nasıl yaptığını ve kimin için yaptığını açıkça ifade eder. Stratejik plana temel teşkil eden misyon bildirimini, idarenin sunduğu tüm hizmetler ile gerçekleştirdiği tüm faaliyetleri kapsayan bir şemsiye kavramdır.

Temel Değerler: Temel değerler, karar alıcıların idareyi yönetirken bağlı kalacakları inançları ve çalışma felsefesini yansıtır.

Hedef Kartı: Amaç ve hedef ifadeleri ile performans göstergelerini, gösterge değerlerini, göstergelerin hedefe etkisini, sorumlu ve işbirliği yapılacak birimleri, riskleri, stratejileri, maliyetleri, tespitler ve ihtiyaçları içeren karttır.

Performans Göstergesi: Stratejik planda hedeflerin ölçülebilirliğini miktar ve zaman boyutuyla ifade eden araçlardır.

Stratejiler: Stratejiler, idarenin hedeflerine nasıl ulaşılacağını gösteren kararlar bütünüdür. İyi belirlenmiş stratejiler olmaksızın hedefleri etkili bir biçimde uygulamaya geçirmek mümkün değildir.

Stratejik Plan Değerlendirme Raporu: İzleme tabloları ile değerlendirme sorularının cevaplarını içeren ve her yıl Şubat ayının sonuna kadar hazırlanan rapordur.

Stratejik Plan Genelgesi: Stratejik plan hazırlık çalışmalarını başlatan, Strateji Geliştirme Kurulu üyelerinin isimlerini içeren ve bakanlıklar ile bakanlıklara bağlı, ilgili ve ilişkili kuruluşlarda Bakan, diğer kamu idareleri ve mahalli idarelerde üst yönetici tarafından yayımlanan genelgedir

İÇİNDEKİLER

İçindekiler bölümü hazırlanırken ve planın sayfa tasarımı yapılırken aşağıda verilen sıralama dikkate alınmalıdır.

1. GİRİŞ VE STRATEJİK PLANIN HAZIRLIK SÜRECİ

- 1.1. Strateji Geliştirme Kurulu ve Stratejik Plan Ekibi
- 1.2. Planlama Süreci

2. DURUM ANALİZİ

- 2.1. Kurumsal Tarihçe
- 2.2. Uygulanmakta Olan Planın Değerlendirilmesi
- 2.3. Mevzuat Analizi
- 2.4. Üst Politika Belgelerinin Analizi
- 2.5. Faaliyet Alanları ile Ürün ve Hizmetlerin Belirlenmesi
- 2.6. Paydaş Analizi
- 2.7. Kuruluş İçi Analiz
 - 2.7.1. Teşkilat Yapısı
 - 2.7.2. İnsan Kaynakları
 - 2.7.3. Teknolojik Düzey
 - 2.7.4. Mali Kaynaklar
 - 2.7.5. İstatistiki Veriler
- 2.8. Güçlü ve Zayıf Yönler ile Fırsatlar ve Tehditler (GZFT) Analizi
- 2.9. Tespit ve İhtiyaçların Belirlenmesi

3. GELECEĞE BAKIŞ

- 3.1. Misyon, Vizyon ve Temel Değerler
- 3.2. Mison
- 3.3. Vizyon
- 3.4. Temel Değerler

4. AMAÇ, HEDEF VE STRATEJİLERİN BELİRLENMESİ

- 4.1. Amaç, hedef, gösterge ve stratejiler
- 4.2. Maliyetlendirme

5. İZLEME VE DEĞERLENDİRME

6. Tablo/Şekil/Grafikler/Ekler

1. GİRİŞ VE STRATEJİK PLANIN HAZIRLIK SÜRECİ

1.1. Strateji Geliştirme Kurulu ve Stratejik Plan Ekibi

Stratejik plan hazırlık çalışmalarının başladığı, İl Milli Eğitim Müdürlüğü tarafından 2022/21 sayılı Genelge ile duyurulmuştur. Okulumuzun 2024–2024 Stratejik Planı, literatür taraması, durum analizi raporu, iç ve dış paydaşların görüşleri doğrultusunda hazırlanmıştır. Bu kapsamda kurul ve ekip oluşturulmuştur.

Okul Strateji Geliştirme Kurulu: Okul müdürünün başkanlığında, bir okul müdür yardımcısı, bir öğretmen ve okul/aile birliği başkanı ile bir yönetim kurulu üyesi olmak üzere 5 kişiden oluşan üst kurul kurulur.

HÜSEYİN OKAN MERZECİ ANADOLU LİSESİ STRATEJİ GELİŞTİRME KURULU			
No	Adı Soyadı	Görevi	
1	Mehmet Salih DAĞLI	Okul Müdürü	Komisyon Başkanı
2	Murat KAPLAN	Müdür Yardımcısı	Komisyon Üyesi
3	Selim KEREMOĞLU	Öğretmen	Komisyon Üyesi
4	Ahmet EKİCİ	Okul Aile Birliği Başkanı	Komisyon Üyesi
5	Tuğba TETİK	Yönetim Kurulu Üyesi	Komisyon Üyesi

Tablo 1: Stratejik Planlama Kurulu üyeleri

HÜSEYİN OKAN MERZECİ ANADOLU LİSESİ STRATEJİ GELİŞTİRME KURULU			
No	Adı Soyadı	Görevi	
1	Mehmet Salih DAĞLI	Okul Müdürü	Komisyon Başkanı
2	Yılmaz TEMELLİ	Müdür Yardımcısı	Komisyon Üyesi
3	Kudret SANCAK	Öğretmen	Komisyon Üyesi
4	İlknur ENDER	Öğretmen	Komisyon Üyesi
5	Filiz ŞENGÜL	Gönüllü Veli	Komisyon Üyesi

Tablo 2: Stratejik Planlama Ekibi Üyeler

Okul Stratejik Planlama Ekibi: Okul müdürü tarafından görevlendirilen ve üst kurul üyesi olmayan müdür yardımcısı başkanlığında, okul/kurumun büyüklüğü ve şartları doğrultusunda öğretmenler ve gönüllü velilerden oluşur.

1.2. Planlama Süreci:

2024-2028 dönemi Stratejik planlama sürecinin belirli bir zaman dilimi içerisinde tamamlanması ve kaynakların etkin kullanımı amacıyla, ekibimiz tarafından Milli Eğitim Müdürlüğü Ar-Ge biriminin koordinasyonu doğrultusunda çalışmalar başlatılmıştır.

Stratejik planlama hazırlık süreci katılımıcılık ilkesi çerçevesinde kararlar üst kurulla yapılan toplantılarla alınmıştır. Toplantılara üst kurulun yanında öğretmen ve personellerin katılımıyla gerçekleştirilmiştir.

Taşra İlçe MEM ve Okul/Kurum Stratejik Planlama adımları		2014											
		Ocak	Şubat	Mart	Nisan	Mayıs	Haziran	Temmuz	Ağustos	Eylül	Ekim	Kasım	Aralık
1	Kurulan Stratejik Planlama Ekibinin İl AR-GE Birimine bildirilmesi												
	Stratejik Planlama Eğitimlerinin verilmesi												
	Durum Analizi												
	Tarihsel Gelişim												
	Mevzuat Analizi, Faaliyet Alanları, Ürün ve Hizmetler												
2	Kurum içi ve kurum dışı analizler (Paydaş Analizi, Örgütsel Yapı, Teknolojik Düzey, İnsan Kaynakları, Mali Kaynakların araştırılması, PEST, GZFT vb analizler) ve Üst politika belgeleri												
	Gelişim Alanlarının Belirlenmesi												
	Geleceğe yönelim												
	Misyon-Vizyon-Temel Değerler												
	Temalar												
	İl ARGE Değerlendirmesi												
	Stratejik Amaçlar												
	Stratejik Hedefler												
	Performans Göstergeleri												
3	Stratejiler												
	Faaliyet ve Projeler												
	Maliyetlendirme												
	İzleme ve Değerlendirme												
	Planın senebaşı öğretmenler kurul toplantısında okul/kurum kararı ile uygun bulunması veya kurul kararı doğrultusunda revize işlemi yapılması												
	Okul Aile Birliği Genel Kurul Toplantısında planın onaylanması veya kurul kararı doğrultusunda revize işlemi yapılması												
4	İl ARGE Birimi İncelemesi Değerlendirmesi												
5	Planın Okul/Kurum müdürlüğüne onaylanması ve web sitesinde yayın												
6	Planın web sitesinde yayınlanması ve e-posta şeklinde İl AR-GE Birimine gönderilmesi												

2. DURUM ANALİZİ

Durum analizi bölümünde okulumuzun mevcut durumu ortaya konularak neredeyiz sorusuna yanıt bulunmaya çalışılmıştır.

Bu kapsamda okulumuzun kısa tanıtımı, okul künyesi ve temel istatistikleri, paydaş analizi ve görüşleri ile okulumuzun Güçlü Zayıf Fırsat ve Tehditlerinin (GZFT) ele alındığı analize yer verilmiştir.

2.1. Kurumsal Tarihçe

Mersin ilimizin Toroslar ilçesine bağlı Aras cad. üzerinde gerekli olan ihtiyacı karşılamak için dönemin merhum belediye başkanı H. OKAN MERZECİ tarafından 1997–1998 yılında belediyenin de katkılarıyla temel atılmıştır. Okul 31 Ağustos 1999 tarih ve 8049 sayılı bakanlık onayı ile 1999–2000 Eğitim-Öğretim yılında Cemile Hamdi Ongun Lisesinde eğitimine başlamıştır. 2 hafta bu okul bünyesinde eğitim yaptıktan sonra Güneykent A. Kadir Perşembe Vakfı İlköğretim Okulu ek binasında eğitime devam etmiştir. 1997 yılında temel atımı yapılan binanın 1999 yılında bitmesiyle 1999–2000 Eğitim Öğretim yılının 2. döneminde kendi binasına taşınmıştır. 2001–2002 Eğitim – Öğretim yılında bakanlığımız orta öğretim genel müdürlüğünün 31.07.2001 tarih ve 8049 sayılı onayı ile bir sınıflık kontenjan ayrılarak yabancı dil ağırlıklı program uygulamaya başlamıştır. Okulumuz 9/4/2010 tarihli M.E.B onayı ile Anadolu Lisesine dönüştürülmüştür. Okulumuzun zemini betonarme olup, zeminden sonraki katlar karkas bina özelliği ile yapılmıştır. Proje Milli Eğitim Bakanlığınca uygulanmakta olan 22 derslikli tip projesidir. Kalorifer tesisatı olup akaryakıt ile ısınmaktadır. Aydınlanmasında sadece elektrik kullanılmaktadır. İçme suyu şehir şebekesine bağlıdır. Her katta lavabo ve tuvalet bulunmaktadır. Kanalizasyonu şehir kanalizasyonuna bağlıdır.

2.2. Uygulanmakta Olan Stratejik Planın Değerlendirilmesi

Bu stratejik plan, Hüseyin Okan Merzeci Anadolu Lise'sinin mevcut durum analizi değerlendirmeleri doğrultusunda, 2024–2028 yıllarında geliştireceği amaç, hedef ve stratejileri kapsamaktadır. Uygulanacak bu plan ile oluşabilecek tüm gelişmeler ve değişiklikler süreç içerisinde düzenli olarak takip edilecektir.

2.3. Yasal Yükümlülükler ve Mevzuat Analizi

<i>Yasal Yükümlülük (Görevler)</i>	<i>Dayanak (Kanun, Yönetmelik, Genelge adı ve no'su)</i>
Her Türk çocuğuna iyi bir vatandaş olmak için gerekli temel bilgi, beceri, davranış ve alışkanlıkları kazandırmak; onu milli ahlak anlayışına uygun olarak yetiştirmek.	* 1739 sayılı kanunun 23. maddesi * 222 sayılı kanunun 1. maddesi, * İlköğretim Kurumları Yönetmeliğinin 5. maddesi
Her Türk çocuğunu ilgi, istidat ve kabiliyetleri yönünden yetiştirerek hayata ve üst öğrenime hazırlamak.	* 1739 sayılı kanunun 23. maddesi.
Öğrencilere, Atatürk ilke ve inkılâplarını benimsetme; Türkiye Cumhuriyeti Anayasası'na ve demokrasinin ilkelerine, insan hakları, çocuk hakları ve uluslararası sözleşmelere uygun olarak haklarını kullanma, başkalarının haklarına saygı duyma, görevini yapma ve sorumluluk yüklenebilen birey olma bilincini kazandırmak.	* İlköğretim Kurumları Yönetmeliğinin 5. maddesi

2.4. Üst Politika Belgeleri Analizi

Üst Politika Belgeleri	
12. Kalkınma Planı	Cumhurbaşkanlığı Programı
Orta Vadeli Program	Cumhurbaşkanlığı Yıllık Programı
Millî Eğitim Bakanlığı Stratejik Planı	Mersin İl Millî Eğitim Müdürlüğü Stratejik Planı
Toroslar İlçe Millî Eğitim Müdürlüğü Stratejik Planı	

2.5. Faaliyet Alanları ile Ürün/Hizmetlerin Belirlenmesi

Faaliyet Alanı	Ürün/Hizmetler
Eğitim-Öğretim Hizmetleri	<ol style="list-style-type: none">1. Eğitim-öğretim iş ve işlemleri2. Ders Dışı Faaliyet İş ve İşlemleri3. Özel Eğitim Hizmetleri4. Kurum Teknolojik Altyapı Hizmetleri5. Anma ve Kutlama Programlarının Yürütülmesi6. Sosyal, Kültürel, Sportif Etkinlikler7. Öğrenci İşleri (kayıt, nakil, ders programları vb.)8. Zümre Toplantılarının Planlanması ve Yürütülmesi9. Mezunlar
Stratejik Planlama, Araştırma-Geliştirme	<ol style="list-style-type: none">1. Stratejik Planlama İşlemleri2. İhtiyaç Analizleri3. Eğitime İlişkin Verilerin Kayıtlanması4. Araştırma-Geliştirme Çalışmaları5. Projeler Koordinasyon
İnsan Kaynaklarının Gelişimi	<ol style="list-style-type: none">1. Personel Özlük İşlemleri2. Norm Kadro İşlemleri3. Hizmet İçi Eğitim Faaliyetleri
Fiziki ve Mali Destek	<ol style="list-style-type: none">1. Okul Güvenliğinin Sağlanması2. Ders Kitaplarının Dağıtımı3. Taşınır Mal İşlemleri4. Taşınır Eğitim İşlemleri5. Temizlik, Güvenlik, Isıtma, Aydınlatma Hizmetleri6. Evrak Kabul, Yönlendirme ve Dağıtım İşlemleri7. Arşiv Hizmetleri8. Sivil Savunma İşlemleri
Denetim ve Rehberlik	<ol style="list-style-type: none">1. Okul/Kurumların Teftiş ve Denetimi2. Öğretmenlere Rehberlik ve İşbaşında Yetiştirme Hizmetleri3. Ön İnceleme, İnceleme ve Soruşturma Hizmetleri
Halkla İlişkiler	<ol style="list-style-type: none">1. Bilgi Edinme Başvurularının Cevaplanması2. Protokol İş ve İşlemleri3. Basın, Halk ve Ziyaretçilerle İlişkiler4. Okul-Aile İşbirliği
Rehberlik Faaliyetleri	<ol style="list-style-type: none">1. Öğrencilere rehberlik hizmetinin sunulması2. Velilere yönelik rehberlik çalışmalarının yapılması3. Rehberlik faaliyetlerinin yürütülmesi

2.6. Paydaş Analizi

Stratejik planlama ve kalite yönetiminin temel unsurlarından birisi katılımcılıktır. Stratejik planın sahiplenilmesi ve uygulamanın etkinliğini artırmak amacıyla il müdürlüğümüzün etkileşim içinde olduğu paydaşların görüşleri dikkate alınmıştır.

Paydaşlar, idarenin ürün ve hizmetleriyle ilgisi olan, idareden doğrudan veya dolaylı, olumlu ya da olumsuz yönde etkilenen veya idareyi etkileyen kişi, grup veya kurumlardır.

1- Paydaşların Tespiti

Paydaş Adı	İç Paydaş	Dış Paydaş
Toroslar Kaymakamlığı		√
İlçe Milli Eğitim Müdürlüğü İdare ve Personelleri		√
Öğretmenler	√	
Öğrenciler	√	
Veliler		√
Okul Müdürlükleri	√	
RAM		√
Toroslar Belediyesi		√
Gençlik Hizmetleri ve Spor İlçe Müdürlüğü		√
İlçe Sağlık Müdürlüğü		√
Aile ve Sosyal Politikalar İlçe Müdürlüğü		√
Mahalle Muhtarlığı		√
Özel Eğitim ve Rehabilitasyon Merkezleri		√
Hayırseverler		√
Eğitim sendikaları		√
Medya		√
İlçe Emniyet Müdürlüğü		√
İlçe Müftülüğü		√

2- Paydaşların Önceliklendirilmesi

Paydaşların önceliklendirilmesinde paydaşların etki ve önem derecesi dikkate alınarak tespit edilmiştir. Paydaşların önceliklendirilmesi, etki ve önemlerinin tespit edilmesinde Paydaş Etki/Önem Matrisi tablosundan yararlanılmıştır.

Paydaş Adı	İç Paydaş	Dış Paydaş	Önem Derecesi	Etki Derecesi	Önceliği
Toroslar Kaymakamlığı		√	5	5	5
İlçe Milli Eğitim Müdürlüğü İdare ve Personelleri		√	5	5	5
Öğretmenler	√		5	5	5
Öğrenciler	√		5	5	5
Veliler	√		5	5	5
Okul Müdürlükleri	√		5	5	5
RAM		√	3	5	5
Toroslar Belediyesi		√	4	4	4
Gençlik Hizmetleri ve Spor İlçe Müdürlüğü		√	3	3	3
Toroslar İlçe Sağlık Müdürlüğü		√	3	3	3
Aile ve Sosyal Politikalar İlçe Müdürlüğü		√	3	3	3
Mahalle Muhtarlığı		√	4	4	4
Özel Eğitim ve Rehabilitasyon Merkezleri		√	3	3	3
Hayırseverler		√	4	4	4
Eğitim sendikaları		√	3	3	3
Medya		√	2	2	2
İlçe Emniyet Müdürlüğü		√	4	4	4
İlçe Müftülüğü		√	4	4	4
Önem Derecesi: 1, 2, 3 gözet; 4,5 birlikte çalış					
Etki Derecesi: 1, 2, 3 İzle; 4, 5 bilgilendir					
Önceliği: 5=Tam; 4=Çok; 3=Orta; 2=Az; 1=Hiç					

3- Paydaş görüş ve önerilerinin alınması ve değerlendirilmesi

Hüseyin Okan Merzeci Anadolu Lisesi olarak öğrenci, öğretmen ve personellere “ Durum Tespit Çalışması “ anketlerini göndererek ilgili paydaşlarımızın Durum Tespit Çalışmasında yer almaları istenmiştir. Böylece Hüseyin Okan Merzeci Anadolu Lisesi'nin durum tespitinde bütün bağlı birimlerin ortak katılımı doğrultusunda paydaşlarımızın görüş ve beklentileri yapılan anketlerle tespit edilmiştir. Paydaş anketi okul çalışanları ve öğrencilere uygulanmıştır. Ankete 550 kişi katılmıştır.

3.1. Paydaşların Müdürlük Faaliyetlerinden Memnuniyet Düzeyi:

3.2. Öncelik Verilmesi Gerekli Görülen Faaliyet Alanları:

1. Aile ve Sosyal Politikalar İlçe Müdürlüğü
2. Gençlik Hizmetleri ve Spor İlçe Müdürlüğü
3. Hayırseverler
4. Özel Eğitim ve Rehabilitasyon Merkezleri
5. Öğretmenler ve Öğrenciler

3.3. Memnun Olunan Faaliyet Alanları:

1. Aile ve Sosyal Politikalar İlçe Müdürlüğü
2. Gençlik Hizmetleri ve Spor İlçe Müdürlüğü
3. Hayırseverler
4. Özel Eğitim ve Rehabilitasyon Merkezleri
5. Öğretmenler ve Öğrenciler

2.7. Okul/ Kurum İçi Analiz

2.7.1. Kurum içi analiz

Okul/Kurum İçi	Analiz İçerik Tablosu
Öğrenci sayıları	654
Akademik başarı verileri	6
Sosyal-kültürel-bilimsel ve sportif başarı verileri	622
Öğrenme stilleri envanteri	Okul rehberlik servisi tarafından uygulanmıyor. Öğrencilere uygun bireysel farklılıklar çalışması yapılıyor.
Devam-devamsızlık verileri	Uygulandı. Analiz sonuçlarına göre sebepler -Öğrencinin Çalışması -Ekonomik Nedenler -Akademik Başarısızlık -Yanlış Yönlendirme(Meslek Lisesi İsteği) -Aile İçi Sorunlar
Okul disiplini etkileyen faktörler anketi	Böyle bir anket uygulanmadı fakat okul risk haritasından alınan veriler kullanılmaktadır. Öne çıkan sonuçlar ise; -Kurallara uyma zorunluluğu şart değil. -Öğretmenden öğretmene değişen uygulamalar. -Kendimi kontrol edemiyorum. Bu nedenlerden dolayı hatalı davranıyorum. -Derslerden sıkılıyorum. -Arkadaşlarımla konuşmak daha ilginç geliyor.
İnsan kaynakları verileri	İdareci, öğretmen ve destek personeline dair sayısal veriler, lisans ya da yüksek lisans programlarından mezuniyet durumlarını da kapsamalıdır.
Öğretmenlerin hizmet içi eğitime katılma oranları	MEBBİS verileri kullanılarak erişim sağlanabilir. İstatistik tablosu hazırlanmıştır. Oran ise % 100'dür.

Öğrenme ortamı verileri	Okulun fiziki yapısına (ana ve ek binalar, kapalı spor salonu vb.) ve öğrenme ortamlarına (sınıf sayısı, laboratuvar ve kütüphane vb.) dair verileri içermelidir.
Okul/kurum ortamını değerlendirme anketi	Okul rehberlik servisi tarafından 4 yılda bir uygulanmaktadır. -Öğrenciler okul idaresi ile rahat şekilde iletişim kurabildiklerini ve sorunlarını anlatabildiklerini %90 oranında belirtmişlerdir. -Rehberlik servisinden ihtiyaçları doğrultusunda yararlanabildiklerini belirtmişlerdir. -Okulun fiziki ve sosyal ortamlarının yetersiz olduğunu belirtmişlerdir. Okulda sosyal, sportif ve kültürel faaliyetler yeterince yapılmaktadır.

2.7.2. İnsan Kaynakları

Okullarda insan kaynaklarını, organizasyonel amaçlar doğrultusunda en verimli şekilde kullanmak; insan kaynağının iç ve dış gelişmelere uygun olarak etkin bir şekilde planlanmasını, geliştirilmesini ve değerlendirilmesini sağlamak kurumun verimliliği açısından büyük önem taşımaktadır.

Tablo 3: Hüseyin Okan Merzeci Lisesi Çalışanlarının Eğitim Düzeyi ve Cinsiyetine Göre Dağılım

	DOKTORA			YÜKSEK LİSANS			LİSANS			ÖNLİSANS			LİSE VE ALTI		
	E	K	T	E	K	T	E	K	T	E	K	T	E	K	T
Okul Müdürü							1								
Müdür yardımcıları							2								
Branş Öğretmenleri	1			12			47								
Rehber Öğretmen				1											
İdari Personeller															
Yardımcı Personeller										1			1		
Güvenlik Görevlisi															
TOPLAM	1			13			52			1			1		

İdari Personelin Hizmet Süresine İlişkin Bilgiler

Hizmet Süreleri	2024 Yılı İtibarıyla	
	Kişi Sayısı	%
1-4 Yıl	-	
5-6 Yıl	-	
7-10 Yıl	-	
10 ve Üzeri	3	100

Tablo . Öğretmenlerin Hizmet Süreleri (Yıl İtibarıyla)

Hizmet Süreleri	Branşı	Kadın	Erkek	Hizmet Yılı	Toplam
1-3 Yıl	Tarih		1	1	1
4-6 Yıl	Edebiyat	1		5	1
7-10 Yıl	Müzik		1	7	5
	Biyoloji	1		9	
	Kimya	1		8	
	Matematik	1		7	
	Beden Eğitimi	1		10	
	Biyoloji	1		9	
11-15 Yıl	Edebiyat	1		14	9
	Edebiyat		1	15	
	Edebiyat		1	14	
	Müzik	1		12	
	Tarih	1		15	
	Coğrafya	1		14	
	Felsefe	1		12	
	Sağlık Bilgisi		1	13	
	Edebiyat	1		12	
16-20	Bilişim Teknolojileri		1	16	6
	Edebiyat	1		16	
	Edebiyat	1		17	
	Beden Eğitimi	1		18	
	Görsel Sanatlar	1		16	
	Bilişim Teknolojileri	1		18	
20 ve üzeri	Beden Eğitimi		1	26	26
	Rehber Öğretmen	1		22	
	Rehber Öğretmen	1		22	
	Edebiyat	1		23	
	Edebiyat		1	25	
	Matematik		1	30	
	Matematik		1	24	
	Matematik	1		24	
	Matematik	1		30	
	Matematik		1	23	
	Matematik		1	24	
	Görsel Sanatlar	1		25	
	Görsel Sanatlar	1		28	
	Fizik		1	25	
	Fizik		1	26	
	Kimya	1		22	
	İngilizce	1		28	
	İngilizce	1		32	
	İngilizce	1		31	
	İngilizce		1	26	
	İngilizce		1	22	
	İngilizce		1	24	
	Coğrafya		1	22	
	Felsefe	1		26	
	Almanca	1		25	
	Almanca		1	31	
	Edebiyat	1		22	

Yönetici ve Öğretmenlerin Katıldığı Hizmet İçi Eğitim Programları

Adı ve Soyadı	Branşı	Katıldığı Hizmet İçi Eğitim Sayısı
Mehmet Salih DAĞLI	Görsel Sanatlar(Müdür)	20
Murat KAPLAN	Bilişim Tek.(Müdür Yard.)	25
Yılmaz TEMELLi	Beden Eğt.(Müdür Yard.)	16
Nazmiye DEMİR	Almanca	41
Teselli KÖSE	Tarih	20
Sercan GÜNERİ	Müzik	41
Emine YÜCEKAYA	Felsefe	18
Ali ÖNDER	Biyoloji	15
Çilem ALTINOK	TDE	15
Hatice Deniz BERK	İngilizce	23
Döndü ÜNAL	Matematik	24
Kudret SANCAK	İngilizce	7
Suat HARABA	Almanca	40
Münevver SAVAŞ	TDE	50
Taylan SAYGILI	Rehberlik	39
Umut Uğraş YAŞA	İngilizce	17
Zafer Arkın ÇELİK	Matematik	29
Volkan YÜKSEL	Matematik	22
Fazilet GAYRET	İngilizce	22
Burcu GÜLER	Matematik	27
Savaş ERKEK	Coğrafya	20
Selman AYKUT	TDE	31
Asef KARIŞIK	Fizik	52
Fatma SÜMER	İngilizce	36
Can ACAR	TDE	18
Mehmet TURAN	Tarih	17
Evren Özdemir YILDIRIM	Kimya	17
İlknur ENDER	Beden Eğitimi	16
Kader GÜMÜŞ	Görsel Sanatlar	15
Tarık BOZKURT	Matematik	15
Özge BURKE	Felsefe	14
Hülya SARIYEL	Matematik	16
Emine ÖRTÜLÜ	Coğrafya	34

Şerife	TDE	23
Gözde KALA	Biyoloji	9
Murat KELEŞ	Sağlık Bilgisi	25
Selim KEREMOĞLU	Fizik	24
Mehmet OBUZ	TDE	13

Okul/kurum Rehberlik Hizmetleri

Mevcut Kapasite				Mevcut Kapasite Kullanımı ve Performans					
Psikolojik Danışman Norm Sayısı	Görev Yapan Psikolojik Danışman Sayısı	İhtiyaç Duyulan Psikolojik Danışman Sayısı	Görüşme Odası Sayısı	Danışmanlık Hizmeti Alan			Rehberlik Hizmetleri İle İlgili Düzenlenen Eğitim/Paylaşım Toplantısı vb. Faaliyet Sayısı		
				Öğrenci Sayısı	Öğretmen Sayısı	Veli Sayısı	Öğretmenlere Yönelik	Öğrencilere Yönelik	Velilere Yönelik
2	2	0	2	267	43	195	3	15	3

2.7.3. Teknolojik Düzey

Okul hizmetlerinin, yararlanıcılara daha hızlı ve etkili şekilde sunulması için güncel teknolojik araçlar etkin bir biçimde kullanılmaktadır. Bu kapsamda modüler bir yapıda kurgulanmış olan Millî Eğitim Bakanlığı Bilgi İşlem Sistemi (MEBBİS) ile kurumsal ve bireysel iş ve işlemlerin büyük bölümü yürütülmektedir. Aynı zamanda sistemde personel ve öğrencilerin bilgileri bulunmaktadır. e-Okul, Veli Bilgilendirme Sistemi gibi modüllere ulaşılarak çalışmalar yürütülmektedir. Müdürlüğümüz resmi yazışmaları elektronik ortamda Doküman Yönetim Sistemi (DYS) üzerinden yapılmaktadır.

Teknolojik Araç-Gereç Durumu

Araç-Gereçler	2021	2022	2023	İhtiyaç
Etkileşimli Tahta	23	23	23	5
Bilgisayar	20	20	20	25
Yazıcı	3	4	4	2
Fotokopi Makinası	2	2	2	2

Tablo Fiziki Mekân Durumu

Fiziki Mekân	Var	Yok	Adedi	İhtiyaç	Açıklama
Öğretmen Çalışma Odası		Yok		1	
Ekipman Odası	Var		2		
Kütüphane	Var		1		
Rehberlik Servisi	Var		2		
Resim Odası	Var		1		
Müzik Odası	Var		1		
Çok Amaçlı Salon	Var		1		Tadilat gerekiyor.
Spor Salonu		Yok			

2.7.4. Mali Kaynaklar

Kurumun mali kaynakları, bütçe büyüklüğü, döner sermaye, okul-aile birliği gelirleri, kantin vb. gelirler ve harcama kalemleri ortaya konulur. Bütçe işlemlerinin kim tarafından yürütüldüğü belirtilir. Enflasyon oranı da dikkate alınarak plan dönemi boyunca gerçekleşecek kaynak artışı tahmini olarak belirlenir.

Tablo Kaynak Tablosu

Kaynaklar	2024	2025	2026	2027	2028
Genel Bütçe	160000	180000	210000	240000	275000
Okul Aile Birliği	81000	120000	150000	170000	190000
Özel İdare					
Kira Gelirleri					
Döner Sermaye					
Dış Kaynak/Projeler					
Diğer					
TOPLAM	241000	300000	360000	410000	465000

Tablo Gelir-Gider Tablosu

YILLAR	2021		2022		2023	
	GELİR	GİDER	GELİR	GİDER	GELİR	GİDER
Temizlik	14406	14406	29166	67809	126300	126300
Küçük Onarım						
Bilgisayar Harcamaları		28497				
Büro Makinaları Harcamaları		10400				
Telefon						
Sosyal Faaliyetler						
Kırtasiye				29166		61457
GENEL		53303		96975		187757

2.7.5. İstatistiki Veriler

Okul/kurumla ilgili her türlü sayısal veriler geriye dönük olarak (en az 3 yıllık) verilir. İstatistiki veriler kapsamında incelenecek hususlar;

Öğrenci durumu (genel mevcut, ortalama sınıf mevcudu, mevcudu en fazla olan ve en az olan sınıf mevcudu sayısı, kaynaştırma eğitime tabi öğrenci sayısı vs.)

Öğrenci kursları (kurs açılan dersler, katılan öğrenci sayısı, görev alan öğretmenlerin sayısı, kursun akademik başarıya olan katkısı vs.)

Okul/kurumun akademik başarısı (ulusal düzeyde yapılan sınavlarda başarı sağlayan öğrenci sayısı ve mevcuda oranı, il başarı sırası, sınıfını doğrudan geçen öğrenci sayısı/oranı, sınıf tekrarı yapan öğrenci sayısı/oranı vb.)

Okul/kurumda yapılan sosyal faaliyetlerin (kutlamalar, anma günü, kermes vb.) neler olduğu, bunlarda görev alan öğretmen, öğrenci velilerin sayısı, katılım oranı belirtilir.

Okul/kurumda yapılan kültürel faaliyetlerin (gezi, sergi vb.) neler olduğu; kültürel faaliyetlerde görev alan öğretmen, öğrenci velilerin sayısı, katılım oranı belirtilir.

Okul/kurumun bilimsel araştırmaları (Okulun paydaşlarınca yapılan bilimsel araştırmalar belirtilir.),

Okul/kurumun bilimsel yayınları (Okul/kurum ya da okul paydaşlarınca yayımlanan kitap, makale vb. bilimsel yayımlardan bahsedilir.),

Spor kulübü faaliyetleri (Hangi branşlarda takım oluşturulduğu, antrenör sayısı, lisanslı öğrenci sayısı, bu alanda kazanılan başarılar, mezun olduktan sonra spora devam eden öğrenci sayısı vb. belirtilir.)

2.7.6. Kurum Kültürü Analizi

Kültür, toplumsal gelişme süreci içinde oluşturulan bütün maddi ve manevî değerler ile bunları yapmada sonraki nesillere iletmede kullanılan insanın doğal ve toplumsal çevresine egemenliğinin ölçüsünü gösteren araçların bütünüdür.

Kurum kültürü, kurumun kendine özgü inanç ve değerlerinin, kişiliğinin olmasıdır. Bir topluluğun sahip olduğu ve paylaştığı yaşam biçimidir. Kurumda paylaşılan temel değerlerin ve inançların bütünüdür, Kurumun Ruhudur. Tüm çalışanlar tarafından paylaşılan alışkanlıklar, tutum ve davranış kalıplarından oluşur. Bir kurum içinde oluşmuş, paylaşılan ortak inançlar, değerler ve alışlagelmiş davranış kalıplarıdır.

Paydaş anketi analizlere göre kurumun Güçlü olduğu alanlar:

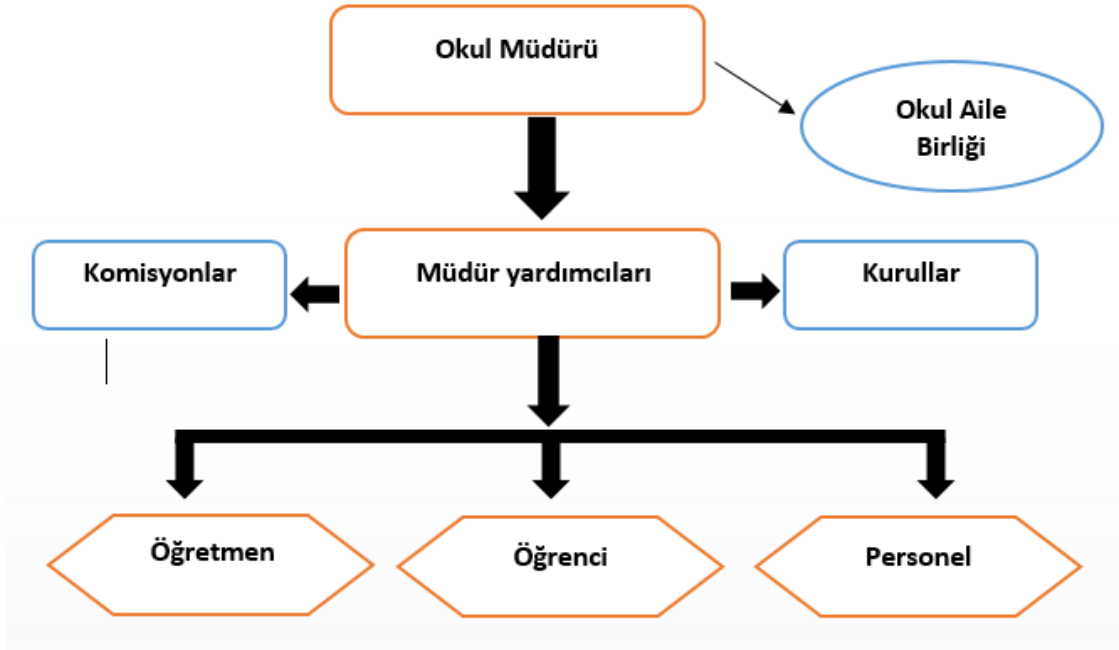
- 1.Okulda güvenli ve destekleyici bir ortam vardır.
- 2.Zorbalık ve tacizi önleyici ve olumlu davranışlar geliştirici ortam vardır.
- 3.Yenilikçiliği teşvik eden idareci bakış açısı.
- 4.Rehberlik servisinin beklentilere cevap vermesi.

Paydaş analizi sonuçlarına göre geliştirilmeye açık alanlar:

- 1.Veli ilgisizliği sebebiyle okul veli işbirliği yetersizliği.
- 2.Öğrencilerin akademik başarı düşüklüğü
- 3.Performansın düzenli olarak değerlendirilmesi.
- 4.Okul fiziksel koşullarının iyileştirilmesi ve güçlendirilmesi.
- 5.Gelişime karşı direncin kırılması.

2.7.7. Teşkilat Yapısı

Şekil 1: Hüseyin Okan Merzeci Anadolu Lisesi Teşkilat Şeması



2.8. GZFT Analizi

GZFT (SWOT) Analizi, bir planın geliştirilmesi veya bir sorunun çözümü amacıyla, bir kurumun veya durumun güçlü yanlarını belirleyerek bunları en uygun fırsatlarla eşleştiren, zayıf ve tehdit edici yönleri azaltmayı hedefleyen sistematik bir planlama (stratejik planlama) aracıdır.

Kurumsal strateji ve konumlanma açısından başvurulan bir yöntem olan SWOT analizi, ilk başta ifade edildiği gibi, firma, kurum, örgüt vs. gibi bir organizasyonun iç-dış durumunun etrafıca incelenip değerlendirildiği bir analiz uygulamasıdır.

GZFT analizine stratejik planlama ekibi üyeleriyle "Beyin Fırtınası" tekniği kullanılarak tespit edilmeye çalışılmıştır. Bunun yanında iç ve dış paydaşlara yönelik yapılan anket sonuçlarından da yararlanarak sonuçlar GZFT analizine dâhil edilmiştir.

2.9.1.İçsel Faktörler

GÜÇLÜ YÖNLER	
1	Müfredat ve program tam olarak uygulanmaktadır.
2	Deneyimli ve nitelikli bir öğretmen-idare kadrosu vardır.
3	Aktif rehberlik ve psikolojik danışmanlık hizmeti verilmektedir.
4	Tiyatro, spor ve müzik alanında oldukça aktif etkinlikler vardır.
5	Güçlü ve destekleyici bir okul topluluğu vardır.
6	
7	
8	
9	
10	
11	
12	
...	
...	

ZAYIF YÖNLER	
1	Okulun fiziki imkanları yetersizdir.
2	Akademik olarak düşük öğrenci profiline sahip olması.
3	Üniversiteye yerleşme oranının düşük olması
4	Sosyo-ekonomik düzeyin düşük ve çalışan öğrenciler olması.
5	Okulun maddi kaynaklarının zayıf olması
6	Fen laboratuvarının yetersiz olması.
7	Aile ile yeterli işbirliğinin kurulamaması.
8	

2.9.2. Dışsal Faktörler

FIRSATLAR	
1	Okulumuzda yabancı dil öğrenimine önem verilmektedir.
2	Güçlü ve dinamik idareci-öğretmen kadrosu vardır.
3	Öğrencilere yönelik sosyal ve duygusal gelişimlerine, kariyer rehberliğine, kişiselleştirilmiş öğrenmeye yönelik rehberlik hizmetleri yapılmaktadır.
4	Sportif faaliyetlerde üst düzey başarılar elde edilmektedir.
5	Öğretmen öğrenci etkileşimi oldukça gelişmiş düzeydedir.

TEHDİTLER	
1	Öğrencilerin ve ailelerin sosyo-ekonomik durumunun düşük olması.
2	Dışarıdan gelir getirici bir işte çalışan öğrencilerin fazla olması.
3	8.sınıftan doğru yönlendirmelerin yapılmaması.(Meslek lisesi yerine akademik liseye gelmiş olması.)
4	Yardımcı personel sayısı yetersizliği.
5	Güvenlik görevlisinin olmaması.
6	Okulun genel fiziki imkanlarının yetersiz olması.
...	
...	

2.9. Tespitler ve İhtiyaçlar

Tespitler ve ihtiyaçlar analizi ile GZFT analizi sonucunda ortaya çıkan sonuçlara göre planın geleceğe yönelim bölümü ile ilişkilendirilmiş ve buradan hareketle hedef, gösterge ve eylemlerin belirlenmesi sağlanmıştır.

Gelişim ve sorun alanları ayırımında eğitim ve öğretim faaliyetlerine ilişkin üç temel tema olan Eğitime Erişim, Eğitimde Kalite ve kurumsal Kapasite kullanılmıştır. Eğitime erişim, öğrencinin eğitim faaliyetine erişmesi ve tamamlamasına ilişkin süreçleri; Eğitimde kalite, öğrencinin akademik başarısı, sosyal ve bilişsel gelişimi ve istihdamı da dâhil olmak üzere eğitim ve öğretim sürecinin hayata hazırlama evresini; Kurumsal kapasite ise kurumsal yapı, kurum kültürü, donanım, bina gibi eğitim ve öğretim sürecine destek mahiyetinde olan kapasiteyi belirtmektedir.

Eğitim ve Öğretime Erişim	Akademik Başarı	Kurumsal Kapasite
Okullaşma Oranı	Akademik Başarı	Kurumsal İletişim
Okula Devam/Devamsızlık	Sosyal, Kültürel ve Fiziksel Gelişim	Kurumsal Yönetim
Okula uyum, Oryantasyon	Sınıf Tekrarı	Bina ve Yerleşke
Özel Eğitime İhtiyaç Duyan Bireyler	Okul Terkleri	Donanım
Yabancı Öğrenciler	Öğretim Yöntemleri	Temizlik, Hijyen
...	Ders Araç ve Gereçleri	İş Güvenliği, Okul Güvenliği
...	Rehberlik	Taşıma ve Servis
...
...

3. GELECEĐE BAKIŞ

3.1. Misyon, Vizyon ve Temel deđerler

Okul M¼d¼rl¼đ¼m¼z¼n Misyon, vizyon, temel ilke ve deđerlerinin oluřturulması kapsamında ¼đretmenlerimiz, ¼đrencilerimiz, velilerimiz, ¼alıřanlarımız ve diđer paydařlarımızdan alınan g¼r¼řler, sonucunda stratejik plan hazırlama ekibi tarafından oluřturulan Misyon, Vizyon, Temel Deđerler; Okulumuz ¼st kurulana sunulmuř ve ¼st kurul tarafından onaylanmıřtır.

3.2. MİSYON

Biz, ¼đrencilerimizi y¼ksek ¼đrenime ve hayata, ¼ađımızın gereklerine ve teknolojik geliřmelere uyum sađlayacak řekilde ruh ve beden sađlıđı yerinde, kendisine g¼venen bilgi teknik ve becerilerle donanımlı, Atat¼rk ilke ve inkılâpları dođrultusunda yetiřtirmek, okul i¼inde ve okul dıřında toplumsal barıř, kardeřlik, sosyal iliřkileri en ¼st d¼zeye ¼ıkarmak i¼in varız. Var olmaya devam edeceđiz.

3.3. VİZYON

Her ¼đrencinin iyi bir ¼st eđitim kurumuna yerleřmesini ve sosyal becerilerini geliřtirmesini, toplumsal ve milli deđerleri yařamasını sađlamak, ¼ocuklarımıza mutlu ve bařarılı bireyler olma isteđi ve yeteneđini kazandırmaktır.

3.4. TEMEL DEĞERLER

Bölüm 4

Amaç, Hedef ve Göstergeler

EĞİTİM ÖĞRETİME ERİŞİM								
AMAÇ 1	Öğrencilerin eğitim ve öğretime etkin katılımlarıyla tamamlamalarını sağlamak							
HEDEF 1.1	Öğrencilerin okula erişim, devam ve okulu tamamlama oranları artırılabacaktır.							
PERFORMANS GÖSTERGESİ	Hedefe Etkisi	Mevcut	HEDEF					
		2023	2024	2025	2026	2027	2028	
P.G. 1.1.1. Okula kayıt olanların mezun olma oranı (%)	15	87	88	90	90	95	95	
P.G. 1.1.2. Bir eğitim ve öğretim yılında destekleme ve yetiştirme kurslarına kayıt yaptıran öğrenci oranı	15							
P.G. 1.1.3. 20 gün ve üzeri özürlü-özürsüz devamsızlık yapan öğrenci sayısı/oranı	Sayı	10	52	40	35	30	25	20
	Oran	10						
P.G. 1.1.4. Sürekli devamsızlık yapan öğrenci sayısı	Sayı	10	52	40	35	30	25	20
	Oran	10						
P.G. 1.1.5. Okulu terk eden öğrenci sayısı ve oranı	Sayı	10	52	40	35	30	25	20
	Oran	10						
P.G. 1.1.6. Destekleme ve yetiştirme kurslarındaki toplam ders saatinin 1/5'ine devam etmeyen öğrenci oranı (%)	10							
Koordinatör Birim	Okul müdür/ Müdür yardımcısı							
İş birliği yapılacak birimler	Branş Öğretmenleri, Rehber öğretmenleri, Okul aile birliği							
Riskler	- İhtiyaçların karşılanmasına yönelik mali kaynakların yetersiz kalması - Öğrencilerin okula devamlarının sağlanması hususunda okul-aile iş birliğinin yetersiz kalması - Öğrenme kayıplarının telafi edilmesi amacıyla düzenlenen mekanizmaların yetersiz kalması							
Stratejiler	S1. Öğrencilerin devamsızlık nedenleri belirlenecek, öğrenci ve veli iş birliğiyle bu nedenleri ortadan kaldırmaya yönelik çalışmalar yürütülecektir. S2. Öğrenci devamsızlığının olumsuz etkilerini azaltmaya yönelik eksik kazanımların giderilmesi, sosyal etkinlikler, uzaktan öğrenme olanaklarına ilişkin farkındalık çalışmaları gibi telafi tedbirleri alınacaktır.							

	<p>S3. Okul ortamının öğrenciler için cazip hale gelmesini sağlayacak sosyal, sportif vb. imkânlar artırılacaktır.</p> <p>S4. Sınıf tekrarı nedenleri araştırılarak buna yönelik önleyici tedbirler geliştirilecektir.</p> <p>S5. DYK kurslarına devamsızlık nedenleri araştırılarak devamsızlığı azaltacak çalışmalar yapılacaktır.</p> <p>S6. Öğrencilerin örgün eğitimden ayrılma nedenleri araştırılıp okul kaynaklı nedenlerin ortadan kaldırılmasına yönelik tedbirler alınacaktır.</p> <p>S7. Özel eğitim ihtiyacı olan öğrencilerin uygun alanda eğitim alabilmeleri için rehberlik ve yönlendirme faaliyetleri yapılacaktır.</p> <p>S8. Öğrencilerin okula, okul kültürüne ve eğitim alacakları alana uyumunu güçlendirmek için çalışmalar yürütülecektir.</p>
Maliyet Tahmini	30000
Tespitler	<p>- Ailelerin eğitime ilişkin farkındalık düzeyinin yeterince yüksek olmaması</p> <p>- Devamsızlığın önlenmesi ve öğrenme kayıplarının giderilmesi için etkili rehberlik yapılmaması</p> <p>-Destekleme ve Yetiştirme Kursları'nda devamsızlık oranının ve kapanan kurs sayısının fazla olması</p>
İhtiyaçlar	<p>- Aile eğitimlerine devam edilmesi</p> <p>-Eğitimin paydaşları ile iş birliklerinin artırılması</p>

SOSYAL ETKİNLİKLER							
AMAÇ 2	Öğrencilerin kaliteli eğitime erişimleri fırsat eşitliği temelinde artırılarak bilişsel, duyuşsal ve fiziksel olarak çok yönlü gelişimleri sağlanacak ve temel hayat becerilerini edinmiş öğrenciler yetiştirilecektir.						
HEDEF 2.1	Öğrencilerin bilimsel, kültürel, sanatsal, sportif ve toplum hizmeti alanlarında ders dışı etkinliklere katılım oranını artırmak.						
PERFORMANS GÖSTERGESİ	Hedefe Etkisi	Mevcut	HEDEF				
		2023	2024	2025	2026	2027	2028
P.G. 2.1.1 Okulda bir eğitim ve öğretim yılında bilimsel, kültürel, sanatsal ve sportif alanlarda en az bir faaliyete katılan öğrenci sayısı	35	180	200	200	225	225	250
P.G. 2.1.2. Bir eğitim ve öğretim yılında en az iki sosyal sorumluluk ve toplum hizmeti çalışmalarına katılan öğrenci oranı (%)	35	62	65	70	70	75	80
P.G. 2.1.3. Okulun katılım sağladığı yerel, ulusal ve uluslararası proje yarışmalarına katılan öğrenci sayısı	30						
Koordinatör Birim	Rehberlik Servisi						
İş birliği yapılacak birimler	RAM, Mesleğinde başarılı örnek şahsiyetler, Mersin Üniversitesi, Çağ Üniversitesi, Toros Üniversitesi, İl Gençlik ve Spor İl Müdürlüğü						
Riskler							
Stratejiler	S1. Her bir öğrencinin bir kulüp faaliyetinde aktif olarak yer alması sağlanarak kulüp faaliyetlerinin etkinliği artırılacaktır.						

	<p>S2. Öğrencilerin seviyelerine uygun olarak toplumsal sorunların çözümüne katkı sağlamak amacıyla afet ve acil durum, çevre, eğitim, spor, kültür ve turizm, sağlık ve sosyal hizmetler alanlarında sosyal sorumluluk ve toplum hizmeti çalışmalarına katılımları artırılabacaktır.</p> <p>S3. Öğrencilerin yerel, ulusal ve uluslararası proje ve yarışmalara katılmaları teşvik edilecektir.</p> <p>S4. Okulda eğitimi verilen meslek alanlarının öğretim programı kazanımlarına uygun olarak kurum dışı etkinliklere katılım teşvik edilecektir.</p> <p>S5. Okulda oluşturulacak bilim kulübü aracılığıyla yerel düzeyde etkinliklerin düzenlemesi sağlanacaktır.</p> <p>S6. Sektörle iş birliği içerisinde yürütülen bilimsel, sosyal, kültürel, sanatsal ve sportif alanlardaki faaliyetler artırılabacaktır.</p>
Maliyet Tahmini	50.000 TL
Tespitler	Spor üniformaları, tiyatro sahne ekipmanları ve kostümler, il dışı yarışma ulaşım ve beslenme giderleri, resim sergileri için malzeme giderleri, bilim şenlikleri için ekipmanlarını ihtiyaç duyulmaktadır.
İhtiyaçlar	Üniforma, sahne ekipmanı ve kostümler, doğrudan giderler, resim malzemeleri, bilişim teknolojileri ekipmanları.

EĞİTİM ÖĞRETİMDE KALİTE							
AMAÇ 3	Öğrencileri ilgi, yetenek ve akademik becerileri doğrultusunda üst öğrenime hazırlanması yenilikçi, girişimci, üretken medeniyet ve kalkınmaya destek veren, ekonomiye değer katan bireyler olarak yetiştirilmesi sağlanacaktır.						
HEDEF 3.1	Öğrenme kazanımlarını takip eden ve velileri de sürece dâhil eden bir yönetim anlayışı ile öğrencilerimizin akademik başarılarını artırmak.						
PERFORMANS GÖSTERGESİ	Hedef e Etkisi	Mevcut	HEDEF				
		2023	2024	2025	2026	2027	2028
P.G.3.1.1. Ön Lisans (2 Yıllık) programlarına yerleşen öğrenci sayısı	15	2	5	5	10	12	15
P.G.3.1.2. Lisans (4 Yıllık) programlarına yerleşen öğrenci sayısı	15	4	10	15	15	20	25
P.G.3.1.3. Öğrencilerin yıl sonundaki derslerin başarı ortalaması	15						
P.G.3.1.4. Öğrenci başına okunan ortalama kitap sayısı	15	7	8	10	12	15	20
P.G.3.1.5. Sınıf Tekrarı Yapan Öğrenci Sayısı	10	63	60	55	50	40	30
P.G.3.1.6. Devamsızlıktan Sınıf Tekrarı Yapan Öğrenci Sayısı	15	52	40	35	30	25	20

P.G.3.1.7. Başarısızlıktan Dolayı Sınıf Tekrarı Yapan Öğrenci Sayısı	15	11	10	8	7	5	3
Koordinatör Birim	Rehberlik Servisi						
İş birliği yapılacak birimler	RAM, Mesleğinde başarılı örnek şahsiyetler, Mersin Üniversitesi, Çağ Üniversitesi, Toros Üniversitesi						
Riskler							
Stratejiler	<p>S1. Öğrencilerin genel derslerdeki kazanım eksiklikleri tespit edilerek destekleme ve yetiştirme kurslarıyla akademik yeterliklerinin artırılması sağlanacaktır.</p> <p>S2. Uzaktan eğitim videoları aracılığıyla öğrencilerin tamamlayıcı ve destekleyici eğitim almaları sağlanacaktır.</p> <p>S3. Okulda düzenlenen münazara, panel vb. etkinlikler vasıtasıyla öğrencilerin dili kullanma ve kendilerini ifade etme becerileri geliştirilecektir.</p> <p>S4. Öğrencilerin kitap okumasını teşvik etmek için etkinlikler düzenlenecektir.</p> <p>S5. Okul içinde makale, kompozisyon yazma, resim yapma vb. yarışmalar düzenlenecek ve öğrencilerin ödüllendirilmesi sağlanacaktır</p> <p>S6. Derslerde proje tabanlı yöntem kullanılarak öğrencilerin analiz, sentez ve değerlendirme becerilerinin geliştirilmesi sağlanacaktır.</p> <p>S7. Her bir öğrencinin hazır bulunuşluk seviyesine uygun en az bir proje ve etkinliğe katılması sağlanacaktır.</p>						
Maliyet Tahmini	15000						
Tespitler							
İhtiyaçlar							

EĞİTİM ÖĞRETİMDE KALİTE							
AMAÇ 3	Öğrencilerin ilgi, istidat ve kabiliyetlerini geliştirerek gerekli bilgi, beceri, davranışlar ve birlikte iş görme alışkanlığı kazandırmak suretiyle hayata hazırlamak bir meslek sahibi olmalarını sağlamak.						
HEDEF 3.2	Öğrencilerin mesleki beceri ve yetkinlikleri geliştirilecektir.						
PERFORMANS GÖSTERGESİ	Hedefe Etkisi	Mevcut	HEDEF				
		2023	2024	2025	2026	2027	2028
P.G.3.2.1. Meslek dersleri not ortalaması	10						
P.G.3.2.2. Beceri eğitimi yıl sonu puan ortalaması	10						
P.G.3.2.3. Beceri eğitimi alan öğrencilerden işletmenin öğrenci becerileri ile ilgili memnuniyet oranı	15						
P.G.3.2.4. Yeşil becerilerle ilgili hazırlanan en az bir etkinlik/projeye katılan öğrenci oranı	15						
P.G.3.2.5. Öncelikli olarak yapay zekâ, ileri teknoloji vb. konularda üretilen proje sayısı (bilişim, elektrik ve elektronik teknolojileri alanı)	15						
P.G.3.2.6. Öncelikli olarak yapay zekâ, ileri teknoloji vb. alanlarda yerel, ulusal ve uluslararası boyutlarda katılım sağlanan etkinlik sayısı	15						
P.G.3.2.7. Buluş, patent, marka ve faydalı model başvuru sayısı	20						
Koordinatör Birim							
İş birliği yapılacak birimler							
Riskler							
Stratejiler	<p>S1. Meslek derslerinde proje tabanlı yöntem kullanılarak öğrencilerin analiz, sentez ve değerlendirme becerilerinin geliştirilmesi sağlanacaktır.</p> <p>S2. Bakanlık tarafından hazırlanan eğitim-iş ahlakı ve öğrenci yeterlilikleri anketlerinin işletmeler ve öğrenciler tarafından doldurması sağlanacaktır. Anket sonuçları değerlendirilerek sonuçlara uygun stratejiler belirlenecektir.</p> <p>S3. Meslek ve teknik eğitimle ilgili yerel, ulusal ve uluslararası boyutta düzenlenen etkinliklere katılım sağlanacaktır.</p> <p>S4. Öğrencilerin alanlarında becerilerini geliştirmelerini, yeterliklerinin farkına varmalarını sağlamak amacıyla fikri mülkiyet alanında çalışmalar geliştirilecektir.</p> <p>S5. Yeşil becerilerle, öğrencilere çevre temizliği etkinlikleri, ağaç dikme programları, atık ayrıştırma programları gibi deneyimler sunulacaktır.</p>						

	S6. Öğrencilerin atölye ve laboratuvar derslerinde fiziki mekân sorumluluğu alması sağlanarak öğrencilerde sorumluluk bilinci geliştirilecektir.
Maliyet Tahmini	
Tespitler	
İhtiyaçlar	

EĞİTİM ÖĞRETİMDE KALİTE							
AMAÇ 3	Öğrencilerin ilgi, istidat ve kabiliyetlerini geliştirerek gerekli bilgi, beceri, davranışlar ve birlikte iş görme alışkanlığı kazandırmak suretiyle hayata hazırlamak bir meslek sahibi olmalarını sağlamak.						
HEDEF 3.3	Öğrencilerin akademik ve yaşam becerilerinin geliştirilmesi için rehberlik faaliyetleri güçlendirilecektir.						
PERFORMANS GÖSTERGESİ	Hedefe Etkisi	Mevcut	HEDEF				
		2023	2024	2025	2026	2027	2028
P.G.3.3.1. Öğrenci görüşmeleri sayısı	25	170	267	280	290	300	320
P.G.3.3.2. Veli görüşmeleri sayısı	25	162	195	200	210	225	250
P.G.3.3.3. Öğretmen görüşmeleri sayısı	25	43	50	55	60	60	65
P.G.3.3.4. Düzenlenen kariyer günü sayısı	25	3	4	5	5	7	10
Koordinatör Birim	Rehberlik Servisi						
İş birliği yapılacak birimler	RAM, Mesleğinde başarılı örnek şahsiyetler, Mersin Üniversitesi, Çağ Üniversitesi, Toros Üniversitesi						
Riskler							
Stratejiler	<p>S1. Sınıf rehber öğretmen ve okul rehber öğretmen arasındaki çalışma iş birliği güçlendirilerek sağlıklı ruh yapısına sahip, kendisini keşfetmeyi öğrenmiş mutlu bireyler yetiştirmeyi sağlamak amacıyla etkinlikler/uygulamalar gerçekleştirilecektir.</p> <p>S2. Rehberlik faaliyetlerinin önemi ile ilgili öğretmenlere yönelik farkındalık faaliyetleri geliştirilecektir.</p> <p>S3. Öğrencilerin yaş dönem özellikleri, bu dönemde karşılaşılabilecek sorunlar ve bu sorunlarla baş etme, öğrenci-veli sağlıklı iletişim kurma yöntemleriyle ilgili velilere yönelik etkinlikler düzenlenerek velilerin eğitim süreçlerinde yer alması sağlanacaktır. S4. Mesleki ve teknik ortaöğretimden mezun ve alanlarında başarı sağlamış bireylerle birlikte kariyer günleri düzenlenerek öğrencilerin motivasyonlarının artırılması sağlanacaktır.</p>						

	S5. Sektörle iş birliği içinde seminer düzenlenerek öğrencilerde girişimcilik konusunda farkındalıklarının artırılması sağlanacaktır.
Maliyet Tahmini	50.000 TL
Tespitler	Kariyer günlerinde ulaşım sorunları ve maddi ihtiyaçlar.
İhtiyaçlar	Ulaşım desteği sağlanması.

EĞİTİM ÖĞRETİMDE KALİTE							
AMAÇ 3		Öğrencilerin ilgi, istidat ve kabiliyetlerini geliştirerek gerekli bilgi, beceri, davranışlar ve birlikte iş görme alışkanlığı kazandırmak suretiyle hayata hazırlamak bir meslek sahibi olmalarını sağlamak.					
HEDEF 3.4		Sektörle iş birlikleri artırılarak öğrencilerin pratik deneyim, burs ve istihdam imkânları artırılacaktır.					
PERFORMANS GÖSTERGESİ	Hedefe Etkisi	Mevcut	HEDEF				
		2023	2024	2025	2026	2027	2028
P.G.3.4.1. Sektörle iş birliği kapsamında imzalanan protokol sayısı	10						
P.G.3.4.2. Protokol kapsamında beceri eğitimi alan öğrenci sayısı	15						
P.G.3.4.3. Protokol kapsamında düzenlenen işbaşı eğitimlerine katılan öğretmen sayısı	15						
P.G.3.4.4. Protokol kapsamında burs alan öğrenci sayısı	20						
P.G.3.4.5. Protokol imzalanan kurum/kuruluşlarda mezuniyetten sonra istihdam edilen öğrenci sayısı	20						
P.G.3.4.6. Protokol kapsamında düzenlenen sektörel gezi, fuar, yarışma vb. etkinliklere katılan öğrenci sayısı	20						
Koordinatör Birim							
İş birliği yapılacak birimler							
Riskler							
Stratejiler	S1. Öğrencilerin burs, staj/beceri eğitimi ve istihdam imkânlarını artırmak, öğretmenlerin mesleki gelişimlerini sağlamak amacıyla işbaşı eğitimleri düzenlemek için mesleki ve teknik						

	<p>ortaöğretimde eğitimi verilen alanlarda sektörle iş birliğini güçlendirecek protokollerin sayısı artırılacaktır.</p> <p>S2. İmzalanan protokollerin yürütülme süreçleri ve uygulama sonuçları izlenerek elde edilen veriler ulusal boyutta oluşturulan protokol izleme sistemine girilecektir.</p> <p>S3. Merkezi ve mahallî düzeyde protokoller kapsamında düzenlenen işbaşı eğitimlerine öğretmenlerin katılımı sağlanacaktır.</p> <p>S4. Okul yöneticilerinin sektörle iletişim ve iş birliği becerileri güçlendirilecektir.</p>
Maliyet Tahmini	
Tespitler	
İhtiyaçlar	

KURUMSAL KAPASİTE							
AMAÇ	Okulun amaçlarına ulaşmasını sağlayacak kurumsal imkân ve yetkinlikler verimli ve sürdürülebilir bir şekilde geliştirilecektir.						
HEDEF 4.1	Okul yöneticilerinin ve öğretmenlerin mesleki gelişimleri güçlendirilecektir.						
PERFORMANS GÖSTERGESİ	Hedefe Etkisi	Mevcut	HEDEF				
		2023	2024	2025	2026	2027	2028
P.G 4.1.1 Hizmet içi eğitim alan yönetici ve öğretmen oranı (%)	20	95	100	100	100	100	100
P.G 4.1.2 İş başı eğitim alan atölye ve laboratuvar öğretmeni oranı (%)	20						
P.G 4.1.3 Hizmet içi eğitim alan genel bilgi ve kültür dersleri öğretmeni oranı (%)	20	100	100	100	100	100	100
P.G 4.1.4 Hizmet içi eğitim alan atölye ve laboratuvar öğretmeni oranı (%)	20						
P.G 4.1.5 Uzaktan hizmet içi eğitime katılan öğretmen oranı (%)	20	90	100	100	100	100	100
Koordinatör Birim	Okul Yönetimi						

İş birliği yapılacak birimler	İlçe Milli Eğitim Müdürlüğü ve Hizmetiçi Eğitim Birimi
Riskler	
Stratejiler	<p>S1.Okul yöneticilerinin ve öğretmenlerin mesleki gelişim ihtiyaçları tespit edilerek, bu ihtiyaçları gidermeye yönelik bir mesleki gelişim planı hazırlanacaktır.</p> <p>S2.Sektörle yapılan iş birlikleri kapsamında atölye ve laboratuvar öğretmenlerinin iş başı eğitim almaları sağlanacaktır.</p> <p>S3.Kültür öğretmenlerinin alanlarında mesleki gelişimlerini ve öğretmenlik yeterliklerini geliştirmek için yerel ve merkezi düzeyde eğitim almaları sağlanacaktır.</p> <p>S4.Atölye ve laboratuvar öğretmenlerinin alanlarında mesleki gelişimlerini ve öğretmenlik yeterliklerini geliştirmek için yerel ve merkezi düzeyde eğitim almaları sağlanacaktır.</p> <p>S5.Okul yöneticilerinin ve öğretmenlerin uzaktan hizmet içi eğitimlere katılmaları teşvik edilecektir.</p> <p>S6.Okul personelinin motivasyon, iş doyumunu ve kurumsal bağlılık düzeylerini artıracak çalışmalar yapılacaktır.</p>
Maliyet Tahmini	
Tespitler	
İhtiyaçlar	

KURUMSAL KAPASİTE							
AMAÇ 4	Okulun amaçlarına ulaşmasını sağlayacak kurumsal imkân ve yetkinlikler verimli ve sürdürülebilir bir şekilde geliştirilecektir.						
HEDEF 4.2	Eğitim ve öğretimin bilişsel, duyuşsal ve davranışsal açıdan sağlıklı ve güvenli bir ortamda gerçekleştirilmesi için okul sağlığı ve güvenliği geliştirilecektir.						
PERFORMANS GÖSTERGESİ	Hedefe Etkisi	Mevcut	HEDEF				
		2023	2024	2025	2026	2027	2028
P.G.4.2.1. Atölye ve laboratuvarlarda yaşanan iş kazası sayısı	15						
P.G.4.2.2. Okulda yaşanan kaza sayısı	15						

P.G.4.2.3. Bağımlılıkla mücadele ve akran zorbalığı ile ilgili konularda eğitim alan öğrenci sayısı	15	150	200	200	250	250	300
P.G.4.2.4. Akran zorbalığı ve siber zorbalıkla ilgili konularda eğitim alan öğrenci ve öğretmen sayısı	15	100	150	150	200	200	250
P.G.4.2.5. Sağlıklı beslenme ve obezite ile ilgili konularda eğitim alan öğrenci sayısı	10	100	100	150	150	200	250
P.G.4.2.6. Hijyen, gıda güvenliği ve bulaşıcı hastalıklar ile ilgili konularda eğitim alan öğrenci sayısı	10	25	50	50	50	100	150
P.G.4.2.7. Sivil savunma eğitimi alan öğrenci sayısı	10	80	100	150	150	200	250
P.G.4.2.8. Afet ve acil durum tatbikat sayısı	10	3	5	5	5	7	10
Koordinatör Birim	Rehberlik Servisi						
İş birliği yapılacak birimler	RAM, Mesleğinde başarılı örnek şahsiyetler, Mersin Üniversitesi, Çağ Üniversitesi, Toros Üniversitesi, İl Sağlık Müdürlüğü, İl Gençlik ve Spor Müdürlüğü						
Riskler							
Stratejiler	<p>S1. Atölye ve laboratuvarlarda iş kazası yaşanmaması için bilgilendirme faaliyetleri yapılacak ve eğitim ortamları iş güvenliği ve sağlığına uygun hâle getirilecektir.</p> <p>S2. Öğrenci, öğretmen ve velilerde farkındalık oluşturmak için bağımlılıkla mücadele, akran zorbalığı, siber zorbalık, sağlıklı beslenme ve obezite, hijyen, bulaşıcı hastalıklar ve gıda güvenliği gibi konularda alan uzmanları ile iş birliğinde eğitimler düzenlenecektir.</p> <p>S3. Okulda yaşanan disiplin olaylarının nedeni rehber öğretmen koordinasyonunda sınıf rehber öğretmeni ve öğrencilerin diğer öğretmenleriyle iş birliğinde tespit edilerek bu konuda çalışmalar yapılarak öğrencilerin ve velilerin farkındalıkları artırılabilecektir.</p> <p>S4. Başarılı ve örnek davranış sergileyen öğrencilerin onur belgesiyle ödüllendirilmesi ve bu öğrencilerin diğer öğrencilere örnek olması sağlanacaktır.</p> <p>S5. Doğa, insan ve teknoloji kaynaklı (deprem, sel, heyelan, yangın, çığ ve salgın hastalıklar vd.) afetlere karşı gerekli tedbirlerin alınması için çalışmalar yapılacaktır.</p> <p>S6. Doğa, insan ve teknoloji kaynaklı (deprem, sel, heyelan, yangın, çığ ve salgın hastalıklar vd.) konularında alan uzmanları ile iş birliğinde öğretmen, öğrenci ve velilere farkındalık eğitimleri verilecektir.</p> <p>S7. Sivil savunma alanında kulüp faaliyetleri kapsamında etkinlikler düzenlenecektir.</p> <p>S8. Okulun afet ve acil durum eylem planının güncel tutulması sağlanacaktır.</p> <p>S9. Afet ve acil durum tatbikatları düzenlenecektir.</p>						
Maliyet Tahmini	20.000 TL						
Tespitler	Ulaşım ve Beslenme giderleri.						
İhtiyaçlar	Doğrudan giderler için gelire ihtiyaç vardır.						

KURUMSAL KAPASİTE							
AMAÇ 4	Okulun amaçlarına ulaşmasını sağlayacak kurumsal imkân ve yetkinlikler verimli ve sürdürülebilir bir şekilde geliştirilecektir.						
HEDEF 4.3	Döner Sermaye (DÖSE) faaliyetleri artırılacaktır.						
PERFORMANS GÖSTERGESİ	Hedefe Etkisi	Mevcut	HEDEF				
		2023	2024	2025	2026	2027	2028
P.G.4.3.1. DÖSE çalışmasında bulunan alan sayısı	25						
P.G.4.3.2. DÖSE faaliyetinde yer alan öğrenci sayısı	25						
P.G.4.3.3. DÖSE faaliyetinde yer alan öğretmen sayısı	25						
P.G.4.3.4. DÖSE çalışmalarından ortaya çıkan ürün çeşidi sayısı	25						
Koordinatör Birim							
İş birliği yapılacak birimler							
Riskler							
Stratejiler	<ul style="list-style-type: none"> - DÖSE üretilen ürünlerin çeşitlendirilmesi sağlanacaktır. - Okulda bulunan uygun alanlarda DÖSE faaliyetlerinin yapılması sağlanacaktır. - DÖSE faaliyetlerinin yürütülmesinde sektörle iş birlikleri sağlanacaktır. 						
Maliyet Tahmini							
Tespitler							
İhtiyaçlar							

4.2. Maliyetlendirme

Kaynak Tablosu	2023	2024	2025	2026	2027	2028	Toplam
Genel Bütçe	155000	175000	220000	260000	290000	330000	1430000
kaymakamlıklar ve Belediyelerin Katkısı							
Diğer (Okul Aile Birlikleri)	53.350	83.375	125.000	175.000	200.000	250.000	886725
TOPLAM	208350	258375	305000	435000	490000	580000	2316725

2024-2028 Stratejik Planı Faaliyet/Proje Maliyetlendirme Tablosu

	2024	2025	2026	2027	2028	Toplam Maliyet
Amaç 1	30000	40000	50000	55000	60000	235000
Hedef 1.1	20000	25000	35000	40000	50000	170000
Hedef 1.2	15000	20000	25000	30000	35000	125000
Amaç 2	50000	60000	65000	70000	75000	320000
Hedef 2.1	40000	45000	50000	55000	60000	250000
.....						
.....						
Genel Yönetim Giderleri	5000	6000	7000	8000	9000	35000
TOPLAM	160000	196000	232000	248000	289000	1035000

Bölüm 5

İzleme ve Değerlendirme

Okulumuz Stratejik Planı izleme ve değerlendirme çalışmalarında 5 yıllık Stratejik Planın izlenmesi ve 1 yıllık gelişim planının izlenmesi olarak ikili bir ayrıma gidilecektir.

Stratejik planın izlenmesinde 6 aylık dönemlerde izleme yapılacak denetim birimleri, il millî eğitim müdürlüğü ve Bakanlık denetim ve kontrollerine hazır halde tutulacaktır.

	Adı Soyadı	Branşı	İmza
1.	Mehmet Salih DAĞLI	Okul Müdürü	
2.	Yılmaz TEMELLİ	Müdür Yardımcısı	
3.	Murat KAPLAN	Müdür Yardımcısı	
4.	Seçil Duman BEZİRGAN	Rehber Öğretmen	
5.	Taylan SAYGILI	Rehber Öğretmen	
6.	Emel YILDIRIM	Türk Dili ve Edb.	
7.	Betül GİRAY	Türk Dili ve Edb.	
8.	Şerife KÜÇÜK	Türk Dili ve Edb.	
9.	Çilem ALTINOK	Türk Dili ve Edb:	
10.	Münever SAVAŞ	Türk Dili ve Edb.	
11.	Selman AYKUT	Türk Dili ve Edb.	
12.	Filiz DEMİR KARABULUT	Türk Dili ve Edb.	
13.	Can ACAR	Türk Dili ve Edb.	
14.	Mehmet OBUZ	Türk Dili ve Edb.	
15.	Ümit KINIK	Matematik	
16.	Zafer ARKIN ÇELİK	Matematik	
17.	Burcu GÜLER	Matematik	
18.	Ebru ÇENET	Matematik	
19.	Hülya SARIYEL	Matematik	
20.	Volkan YÜKSEL	Matematik	
21.	Tarık BOZKURT	Matematik	
22.	Sercan GÜNERİ	Müzik	
23.	Buket ÖZDEN SÜSLÜ	Müzik	
24.	Kader GÜMÜŞ	Görsel Sanatlar	
25.	Emine ÇOKUM	Görsel Sanatlar	
26.	Asef KARIŞIK	Fizik	
27.	Selim KEREMOĞLU	Fizik	
28.	Ali ÖNDER	Biyoloji	
29.	Gözde KALA	Biyoloji	
30.	Evren Özdemir YILDIRIM	Kimya	

31	Derya DİKİLCİ KELLEÇİ	Kimya	<i>[Signature]</i>
32	Fazilet GAYRET	İngilizce	<i>[Signature]</i>
33	Fatma SÜMER	İngilizce	<i>[Signature]</i>
34	Kudret SANCAK	İngilizce	<i>[Signature]</i>
35	Ahmet ÖZKAN	İngilizce	<i>[Signature]</i>
36	Umut Uğraş YAŞA	İngilizce	<i>[Signature]</i>
37	Mehmet TURAN	Tarih	<i>[Signature]</i>
38	Teselli KÖSE	Tarih	<i>[Signature]</i>
39	Savaş ERKEK	Coğrafya	<i>[Signature]</i>
40	Emine ÖRTÜLÜ	Coğrafya	<i>[Signature]</i>
41	Özlem GÜR	Beden Eğitimi	<i>[Signature]</i>
42	İlknur ENDER	Beden Eğitimi	<i>[Signature]</i>
43	Özge BÜRKE	Felsefe Grubu	<i>[Signature]</i>
44	Emine YÜCEKAYA	Felsefe Grubu	<i>[Signature]</i>
45	Nazmiye DEMİR	Almanca	<i>[Signature]</i>
46	Suat HARABA	Almanca	<i>[Signature]</i>
47	Döndü ÜNAL	Matematik	<i>[Signature]</i>
49	Murat KELEŞ	Sağlık Bilgisi	<i>[Signature]</i>
50	Bekir ÖZTÜRK	Bilişim Teknolojileri	GÖREVLİ
51	Ümmühan Bircan	İngilizce	<i>[Signature]</i>
52			



İmza
Mühür